

КРАСНОЯРСКИЙ КРАЙ СУХОБУЗИМСКИЙ РАЙОН
АДМИНИСТРАЦИЯ НАХВАЛЬСКОГО СЕЛЬСОВЕТА

ПОСТАНОВЛЕНИЕ

09 декабря 2013 г.

с. Нахвальское

№ 77

Об утверждении административного регламента предоставления муниципальной услуги «Предоставление информации об объектах недвижимого имущества, находящихся в муниципальной собственности и предназначенных для сдачи в аренду»

(в редакции постановления № 158 от 22.11.2016г
№ 23-п от 05.02.2019г.)

В соответствии с Гражданским кодексом Российской Федерации, Федеральным законом от 27.07.2010 № 210-ФЗ «Об организации предоставления государственных и муниципальных услуг», обеспечения открытости и общедоступности информации о предоставлении муниципальных услуг, руководствуясь статьёй 8 Устава Нахвальскогосельсовета Сухобузимского района Красноярского края, ПОСТАНОВЛЯЮ:

1. Утвердить административный регламент предоставления муниципальной услуги «Предоставление информации об объектах недвижимого имущества, находящихся в муниципальной собственности и предназначенных для сдачи в аренду», согласно приложению.

2. Контроль за исполнением настоящего постановления оставляю за собой.

3. Постановление подлежит размещению в сети Интернет на официальном сайте администрации Сухобузимского района .

4. Настоящее постановление вступает в силу в день, следующий за днем его официального опубликования в периодическом печатном издании «Ведомости органов местного самоуправления Нахвальскогосельсовета».

Глава администрации

Н.И.Гимбал.

Приложение
к постановлению
администрации Нахвальского сельсовета
Сухобузимского района Красноярского края
от 09.12.2013 № 77

**АДМИНИСТРАТИВНЫЙ РЕГЛАМЕНТ
предоставления муниципальной услуги
«Предоставление информации об объектах недвижимого имущества,
находящихся в муниципальной собственности и предназначенных для
сдачи в аренду»**

1. Общие положения

1.1 Настоящий административный регламент по предоставлению муниципальной услуги «Предоставление информации об объектах недвижимого имущества, находящихся в муниципальной собственности и предназначенных для сдачи в аренду» (далее - административный регламент) устанавливает порядок, сроки и последовательность административных процедур при предоставлении муниципальной услуги в соответствии с законодательством Российской Федерации.

1.2. Регламент размещается на Интернет-сайте Сухобузимского района, а также на информационных стендах, расположенных в Администрации Нахвальского сельсовета по адресу: 663055 Красноярский край, Сухобузимский район, с.Нахвальское, ул.Советская д. 2.

2. Стандарт предоставления муниципальной услуги

2.1. Наименование муниципальной услуги – «Предоставление информации об объектах недвижимого имущества, находящихся в муниципальной собственности и предназначенных для сдачи в аренду» - (далее – муниципальная услуга).

2.2. Предоставление муниципальной услуги осуществляется администрацией Нахвальского сельсовета (далее - администрация). Ответственным исполнителем муниципальной услуги является Администрация Нахвальского сельсовета

Место нахождения: Красноярский край, Сухобузимский район, с.Нахвальское, ул.Советская д. 2.

Почтовый адрес: 663055 Красноярский край, Сухобузимский район, с.Нахвальское, ул.Советская д. 2.

Приёмные дни: понедельник - пятница

График работы: с 8-00 до 16-00, в пятницу с 8-00 до 16-00 (обеденный перерыв с 12-00 до 13-00)

Телефон/факс: 8(39199)33-2-27/факс 8(39199)33-2-42, адрес электронной почты: negush 1989 @meil.ru;

Информацию по процедуре предоставления муниципальной услуги можно получить у специалиста(ов) Администрации, ответственных за предоставление муниципальной услуги.

2.3. Получателями муниципальной услуги являются физические или юридические лица, заинтересованные в получении муниципальной услуги, либо их уполномоченные представители (далее - заявитель).

От имени заявителя могут выступать физические лица, имеющие право в соответствии с законодательством Российской Федерации либо в силу наделения их заявителями в порядке, установленном законодательством Российской Федерации, полномочиями выступать от их имени (далее - заявители).

2.4. Результатом предоставления муниципальной услуги являются:

- предоставление информации об объектах недвижимого имущества, находящихся в муниципальной собственности администрации Нахвальского сельсовета предназначенных для сдачи в аренду (далее - информация);

- отказ в предоставлении информации.

2.5. Срок предоставления муниципальной услуги составляет не более 10 дней со дня письменного обращения заявителя по почте или в день обращения при личном устном обращении.

2.6. Правовыми основаниями для предоставления муниципальной услуги является:

- Конституция Российской Федерации;

- Гражданский кодекс Российской Федерации;

- Федеральный закон от 02.05.2006 № 59-ФЗ «О порядке рассмотрения обращений граждан Российской Федерации»;

- Федеральный закон от 06.10.2003 № 131-ФЗ «Об общих принципах организации местного самоуправления в Российской Федерации»;

- Федеральный закон от 09.02.2009 № 8-ФЗ «Об обеспечении доступа к информации о деятельности государственных органов и органов местного самоуправления»;

- Федеральный закон от 27.07.2010 № 210-ФЗ «Об организации предоставления государственных и муниципальных услуг».

- Устав Нахвальского сельсовета Сухобузимского района Красноярского края.

2.7. Исчерпывающий перечень документов, необходимых для предоставления муниципальной услуги (далее - документы).

- заявление (приложение 2), в котором необходимо указать:

- наименование органа местного самоуправления или ФИО должностного лица, которому направлен запрос;
- информацию о лице, заинтересованном в предоставлении информации (фамилия, имя, отчество физического лица);
- адрес постоянного места жительства или преимущественного пребывания заявителя;
- контактный телефон заявителя;
- цель получения информации;
- способ получения информации (в случае необходимости доставки по почте указывается почтовый адрес доставки);
- подпись заявителя;
- дата заполнения запроса.

В случае если от имени заявителя обращается иное лицо, должна быть приложена доверенность на осуществление соответствующих действий, заверенная в установленном законом порядке.

Требовать от заявителей документы и сведения, не предусмотренные данным пунктом административного регламента, не допускается.

2.8. Запрещено требовать от заявителя:

представления документов и информации или осуществления действий, представление или осуществление которых не предусмотрено нормативными правовыми актами, регулирующими отношения, возникающие в связи с предоставлением муниципальной услуги;

представления документов и информации, которые в соответствии с нормативными правовыми актами Российской Федерации, нормативными правовыми актами субъектов Российской Федерации и муниципальными правовыми актами находятся в распоряжении государственных органов, предоставляющих государственную услугу, иных государственных органов, органов местного самоуправления и (или) подведомственных государственным органам и органам местного самоуправления организаций, участвующих в предоставлении государственных или муниципальных услуг, за исключением документов, указанных в части 6 статьи 7 Федерального закона от 27.07.2010 № 210-ФЗ «Об организации предоставления государственных и муниципальных услуг».

2.9. Исчерпывающий перечень оснований для отказа в приеме письменного заявления:

- текст документа написан неразборчиво, без указания фамилии, имени, отчества физического лица, адреса его регистрации;
- в документах имеются подчистки, подписки, зачеркнутые слова и иные не оговоренные исправления.

2.10. Исчерпывающий перечень оснований для отказа в предоставлении муниципальной услуги:

- обращение гражданина, который в соответствии с настоящим регламентом не может быть получателем муниципальной услуги;

- не представлены документы, указанные в пункте 2.7 настоящего регламента.

2.11. Муниципальная услуга предоставляется бесплатно.

2.12. Максимальный срок ожидания в очереди при подаче запроса о предоставлении муниципальной услуги составляет не более 30 минут.

Максимальный срок ожидания при получении результата предоставления муниципальной услуги составляет не более 30 минут.

2.13. Срок регистрации запроса заявителя о предоставлении муниципальной услуги составляет не более 15 минут.

2.14. Требования к помещениям, в которых предоставляется муниципальная услуга:

помещения, в которых осуществляется приём граждан, обратившихся за получением муниципальной услуги, должны быть оснащены соответствующими указателями, информационными стендами с образцами заполнения заявления и перечнем документов, необходимых для предоставления услуги. Места для заполнения необходимых документов оборудуются стульями, столами и обеспечиваются бланками заявлений, письменными принадлежностями. На информационном стенде в администрации размещается перечень документов, которые заявитель должен представить для исполнения муниципальной услуги.

Рабочее место специалистов администрации, участвующих в оказании муниципальной услуги, оснащается настенной вывеской или настольной табличкой с указанием фамилии, имени, отчества и должности, необходимой для исполнения муниципальной услуги, офисной техникой.

Помещения для предоставления муниципальной услуги по возможности размещаются в максимально удобных для обращения местах.

В местах предоставления муниципальной услуги на видном месте размещаются схемы размещения средств пожаротушения и путей эвакуации посетителей и работников органов, участвующих в оказании муниципальной услуги.

Места предоставления муниципальной услуги оборудуются средствами пожаротушения и оповещения о возникновении чрезвычайной ситуации.

2.15. На информационном стенде в администрации размещаются следующие информационные материалы:

- сведения о перечне предоставляемых муниципальных услуг;
- перечень предоставляемых муниципальных услуг, образцы документов (справок).
- образец заполнения заявления;
- адрес, номера телефонов и факса, график работы, адрес электронной почты администрации;
- административный регламент;
- адрес официального сайта администрации в сети Интернет, содержащего информацию о предоставлении муниципальной услуги;

- порядок получения информации заявителями по вопросам предоставления муниципальной услуги, в том числе о ходе предоставления муниципальной услуги;

- перечень оснований для отказа в предоставлении муниципальной услуги;

- порядок обжалования действий (бездействия) и решений, осуществляемых (принятых) в ходе предоставления муниципальной услуги;

- необходимая оперативная информация о предоставлении муниципальной услуги.

- описание процедуры предоставления муниципальной услуги в текстовом виде и в виде блок-схемы;

Текст материалов, размещаемых на стендах, должен быть напечатан удобным для чтения шрифтом, основные моменты и наиболее важные места выделены.

2.16. Показателями доступности и качества муниципальной услуги являются:

- соблюдение сроков предоставления муниципальной услуги, сроков выполнения отдельных административных процедур в рамках ее предоставления;

2.17. Иные требования, в том числе учитывающие особенности предоставления муниципальных услуг в многофункциональных центрах и особенности предоставления муниципальных услуг в электронной форме.

2.18. Требования к помещениям, в которых предоставляется муниципальная услуга, для обеспечения условий доступности получения муниципальной услуги инвалидами:

- а) Возможность самостоятельного передвижения инвалидов с использованием кресла-коляски по прилегающей к зданию Администрации Нахвальского сельсовета территории, входа в здание и выхода из него, посадки в транспортное средство и высадки из него, в том числе с помощью должностных лиц, предоставляющих муниципальную услугу.

- б) Сопровождение инвалидов, имеющих стойкие расстройства функции зрения и самостоятельного передвижения, и оказание им помощи в помещениях, в которых предоставляется муниципальная услуга.

- в) Надлежащее размещение оборудования и носителей информации, необходимых для обеспечения беспрепятственного доступа инвалидов к помещениям, в которых предоставляется муниципальная услуга, и к услугам с учетом ограничений их жизнедеятельности.

- г) Дублирование необходимой для инвалидов звуковой и зрительной информации, а также надписей, знаков и иной текстовой и графической информации, необходимой для получения муниципальной услуги, знаками, выполненными рельефно-точечным шрифтом Брайля.

- д) Допуск в помещения, в которых оказывается муниципальная услуга, сурдопереводчика и тифлосурдопереводчика.

- е) Допуск в помещения, в которых предоставляется муниципальная услуга, собаки-проводника при наличии документа, подтверждающего ее

специальное обучение и выдаваемого по форме и в порядке, которые определяются федеральным органом исполнительной власти, осуществляющим функции по выработке и реализации государственной политики и нормативно-правовому регулированию в сфере социальной защиты населения.

ё) Предоставление, при необходимости, муниципальной услуги по месту жительства инвалида или в дистанционном режиме.

ж) Оказание должностными лицами Администрации Нахвальского сельсовета, которые предоставляют муниципальную услугу, помощи инвалидам в преодолении барьеров, мешающих получению ими муниципальных услуг наравне с другими лицами.

3. Состав, последовательность и сроки выполнения административных процедур, требования к порядку их выполнения, в том числе особенности выполнения административных процедур в электронной форме

3.1. Предоставление муниципальной услуги осуществляется в форме:

- непосредственное обращение заявителя (при личном обращении);
- ответ на письменное обращение.

3.2. Получение консультаций по процедуре предоставления муниципальной услуги может осуществляться следующими способами:

- посредством личного обращения;
- обращения по телефону;
- посредством письменных обращений по почте;
- посредством обращений по электронной почте.

3.3. Основными требованиями к консультации заявителей являются:

- актуальность;
- своевременность;
- четкость в изложении материала;
- полнота консультирования;
- наглядность форм подачи материала;
- удобство и доступность.

3.4. Требования к форме и характеру взаимодействия специалиста администрации с заявителями:

при личном обращении заявителей специалист администрации должен представиться, указать фамилию, имя и отчество, сообщить занимаемую должность, самостоятельно дать ответ на заданный заявителем вопрос. В конце консультирования специалист, осуществляющий консультирование, должен кратко подвести итоги и перечислить меры, которые следует принять заявителю (кто именно, когда и что должен сделать).

Ответ на письменные обращения и обращения по электронной почте дается в простой, четкой и понятной форме с указанием фамилии и

инициалов, номера телефона специалиста, исполнившего ответ на обращение. Ответ на письменное обращение подписывается Главой администрации (заместителем главы администрации) либо уполномоченным должностным лицом.

3.5. При ответах на телефонные звонки и устные обращения специалист в вежливой форме четко и подробно информирует обратившихся по интересующим их вопросам. При невозможности специалиста, принявшего звонок, самостоятельно ответить на поставленный вопрос, телефонный звонок должен быть переадресован (переведен) на другого специалиста или обратившемуся гражданину должен быть сообщен телефонный номер, по которому можно получить необходимую информацию.

3.6. Ответ на письменное обращение о процедуре предоставления муниципальной услуги предоставляется в течение 30 календарных дней со дня регистрации этого обращения.

3.7. Предоставление муниципальной услуги включает в себя выполнение следующих административных процедур:

3.7.1. При направлении документов по почте:

- приём, регистрация заявления и приложенных копий документов от заявителя, направление документов в администрацию для предоставления муниципальной услуги;

- подготовка ответа и направление его по почте заявителю.

Результатом исполнения административного действия является направление соответствующего документа заявителю. Срок исполнения данного административного действия составляет не более 30 дней.

3.7.2. При личном обращении заявителя:

- приём заявителя, проверка документов (в день обращения);
- предоставление соответствующей информации заявителю.

Результатом исполнения административного действия является предоставление заявителю соответствующего документа. Срок исполнения данного административного действия составляет не более 30 минут.

4. Формы контроля за исполнением административного регламента

4.1. Текущий контроль за соблюдением последовательности действий, определенных Регламентом осуществляется главой администрации и включает в себя проведение проверок соблюдения и исполнения ответственными лицами (специалистами) действующего законодательства, а также положений Регламента.

4.2. Персональная ответственность ответственных лиц (специалистов) закрепляется в соответствующих положениях должностных инструкций.

4.3. Контроль за полнотой и качеством предоставления муниципальной услуги включает в себя проведение проверок, выявление и устранение нарушений прав заявителей, рассмотрение, принятие решений и подготовку ответов на обращения заявителей, содержащие жалобы на решения, действия (бездействия) ответственных лиц (специалистов).

4.4. По результатам проведенных проверок в случае выявления нарушений прав заявителей по предоставлению муниципальной услуги осуществляется привлечение виновных лиц к ответственности в соответствии с законодательством Российской Федерации.

4.5. Проведение проверок может носить плановый характер и внеплановый характер (по конкретному обращению заявителя по предоставлению муниципальной услуги).

5. Досудебный (внесудебный) порядок обжалования решений и действий (бездействия) органа, предоставляющего муниципальную услугу, а также должностных лиц или муниципальных служащих.

5.1. Заявитель может обратиться с жалобой в том числе в следующих случаях:

- 1) нарушение срока регистрации запроса о предоставлении муниципальной услуги;
- 2) нарушение срока предоставления муниципальной услуги. В указанном случае обжалование заявителем решений и действий (бездействия) многофункционального центра, работника многофункционального центра возможно в случае, если на многофункциональный центр, решения и действия (бездействие) которого обжалуются, возложена функция по предоставлению муниципальных услуг в полном объеме;
- 3) требование у заявителя документов или информации либо осуществления действий, представление или осуществление которых не предусмотрено нормативными правовыми актами Российской Федерации, нормативными правовыми актами субъектов Российской Федерации, муниципальными правовыми актами для предоставления муниципальной услуги;
- 4) отказ в приеме документов, представление которых предусмотрено нормативными правовыми актами Российской Федерации, нормативными правовыми актами субъектов Российской Федерации, муниципальными правовыми актами для предоставления муниципальной услуги, у заявителя;
- 5) отказ в предоставлении муниципальной услуги, если основания отказа не предусмотрены федеральными законами и принятыми в соответствии с ними иными нормативными правовыми актами Российской Федерации, законами и иными нормативными правовыми актами субъектов Российской Федерации, муниципальными правовыми актами. В указанном случае обжалование заявителем решений и действий (бездействия) многофункционального центра, работника многофункционального центра возможно в случае, если на многофункциональный центр, решения и действия (бездействие) которого обжалуются, возложена функция по предоставлению соответствующих муниципальных услуг в полном объеме;
- 6) затребование с заявителя при предоставлении муниципальной услуги платы, не предусмотренной нормативными правовыми актами Российской Федерации;

Федерации, нормативными правовыми актами субъектов Российской Федерации, муниципальными правовыми актами;

7) отказ органа, предоставляющего муниципальную услугу, должностного лица органа, предоставляющего муниципальную услугу, многофункционального центра, работника многофункционального центра, в исправлении допущенных ими опечаток и ошибок в выданных в результате предоставления муниципальной услуги документах либо нарушение установленного срока таких исправлений. В указанном случае обжалование заявителем решений и действий (бездействия) многофункционального центра, работника многофункционального центра возможно в случае, если на многофункциональный центр, решения и действия (бездействие) которого обжалуются, возложена функция по предоставлению муниципальных услуг в полном объеме;

8) нарушение срока или порядка выдачи документов по результатам предоставления муниципальной услуги;

9) приостановление предоставления муниципальной услуги, если основания приостановления не предусмотрены федеральными законами и принятыми в соответствии с ними иными нормативными правовыми актами Российской Федерации, законами и иными нормативными правовыми актами субъектов Российской Федерации, муниципальными правовыми актами. В указанном случае обжалование заявителем решений и действий (бездействия) многофункционального центра, работника многофункционального центра возможно в случае, если на многофункциональный центр, решения и действия (бездействие) которого обжалуются, возложена функция по предоставлению муниципальных услуг в полном объеме;

10) требование у заявителя при предоставлении муниципальной услуги документов или информации, отсутствие и (или) недостоверность которых не указывались при первоначальном отказе в приеме документов, необходимых для предоставления муниципальной услуги, либо в предоставлении муниципальной услуги, за исключением случаев, предусмотренных [пунктом 4 части 1 статьи 7](#) Федерального закона от 27.07.2010 № 210-ФЗ «Об организации предоставления государственных и муниципальных услуг»,. В указанном случае обжалование заявителем решений и действий (бездействия) многофункционального центра, работника многофункционального центра возможно в случае, если на многофункциональный центр, решения и действия (бездействие) которого обжалуются, возложена функция по предоставлению муниципальных услуг в полном объеме.

5.2. Жалоба подается в письменной форме на бумажном носителе, в электронной форме в орган, предоставляющий муниципальную услугу, многофункциональный центр либо в соответствующий орган государственной власти (орган местного самоуправления) публично-правового образования, являющийся учредителем многофункционального центра.

Жалобы на решения и действия (бездействие) руководителя органа, предоставляющего муниципальную услугу, подаются в вышестоящий орган (при его наличии) либо в случае его отсутствия рассматриваются непосредственно руководителем органа, предоставляющего муниципальную услугу.

Жалобы на решения и действия (бездействие) работника многофункционального центра подаются руководителю этого многофункционального центра. Жалобы на решения и действия (бездействие) многофункционального центра подаются учредителю многофункционального центра или должностному лицу, уполномоченному нормативным правовым актом субъекта Российской Федерации.

5.3. Жалоба на решения и действия (бездействие) органа, предоставляющего муниципальную услугу, должностного лица органа, предоставляющего муниципальную услугу, муниципального служащего, руководителя органа, предоставляющего муниципальную услугу, может быть направлена по почте, через многофункциональный центр, с использованием информационно-телекоммуникационной сети "Интернет", официального сайта органа, предоставляющего муниципальную услугу, единого портала государственных и муниципальных услуг либо регионального портала государственных и муниципальных услуг, а также может быть принята при личном приеме заявителя.

Жалоба на решения и действия (бездействие) многофункционального центра, работника многофункционального центра может быть направлена по почте, с использованием информационно-телекоммуникационной сети "Интернет", официального сайта многофункционального центра, единого портала государственных и муниципальных услуг либо регионального портала государственных и муниципальных услуг, а также может быть принята при личном приеме заявителя.

5.4. Жалоба должна содержать:

- 1) наименование органа, предоставляющего муниципальную услугу, должностного лица органа, предоставляющего муниципальную услугу, либо муниципального служащего, многофункционального центра, его руководителя и (или) работника, решения и действия (бездействие) которых обжалуются;
- 2) фамилию, имя, отчество (последнее - при наличии), сведения о месте жительства заявителя - физического лица либо наименование, сведения о месте нахождения заявителя - юридического лица, а также номер (номера) контактного телефона, адрес (адреса) электронной почты (при наличии) и почтовый адрес, по которым должен быть направлен ответ заявителю;
- 3) сведения об обжалуемых решениях и действиях (бездействии) органа, предоставляющего муниципальную услугу, должностного лица органа, предоставляющего муниципальную услугу, либо муниципального служащего, многофункционального центра, работника многофункционального центра;

4) доводы, на основании которых заявитель не согласен с решением и действием (бездействием) органа, предоставляющего муниципальную услугу, должностного лица органа, предоставляющего муниципальную услугу, либо муниципального служащего, многофункционального центра, работника многофункционального центра. Заявителем могут быть представлены документы (при наличии), подтверждающие доводы заявителя, либо их копии.

5.5. Жалоба, поступившая в орган, предоставляющий муниципальную услугу, многофункциональный центр, учредителю многофункционального центра, либо вышестоящий орган (при его наличии), подлежит рассмотрению в течение пятнадцати рабочих дней со дня ее регистрации, а в случае обжалования отказа органа, предоставляющего муниципальную услугу, многофункционального центра, в приеме документов у заявителя либо в исправлении допущенных опечаток и ошибок или в случае обжалования нарушения установленного срока таких исправлений - в течение пяти рабочих дней со дня ее регистрации.

5.6. По результатам рассмотрения жалобы принимается одно из следующих решений:

1) жалоба удовлетворяется, в том числе в форме отмены принятого решения, исправления допущенных опечаток и ошибок в выданных в результате предоставления муниципальной услуги документах, возврата заявителю денежных средств, взимание которых не предусмотрено нормативными правовыми актами Российской Федерации, нормативными правовыми актами субъектов Российской Федерации, муниципальными правовыми актами;

2) в удовлетворении жалобы отказывается.

5.7. Не позднее дня, следующего за днем принятия решения, указанного в пункте 5.6. настоящей статьи, заявителю в письменной форме и по желанию заявителя в электронной форме направляется мотивированный ответ о результатах рассмотрения жалобы.

5.8. В случае признания жалобы подлежащей удовлетворению в ответе заявителю, дается информация о действиях, осуществляемых органом, предоставляющим муниципальную услугу, многофункциональным центром в целях незамедлительного устранения выявленных нарушений при оказании муниципальной услуги, а также приносятся извинения за доставленные неудобства и указывается информация о дальнейших действиях, которые необходимо совершить заявителю в целях получения муниципальной услуги.

5.9. В случае признания жалобы не подлежащей удовлетворению в ответе заявителю, даются аргументированные разъяснения о причинах принятого решения, а также информация о порядке обжалования принятого решения.

5.10. В случае установления в ходе или по результатам рассмотрения жалобы признаков состава административного правонарушения или преступления должностное лицо, работник, наделенные полномочиями по рассмотрению жалоб, незамедлительно направляют имеющиеся материалы в органы прокуратуры.

6. Приложения

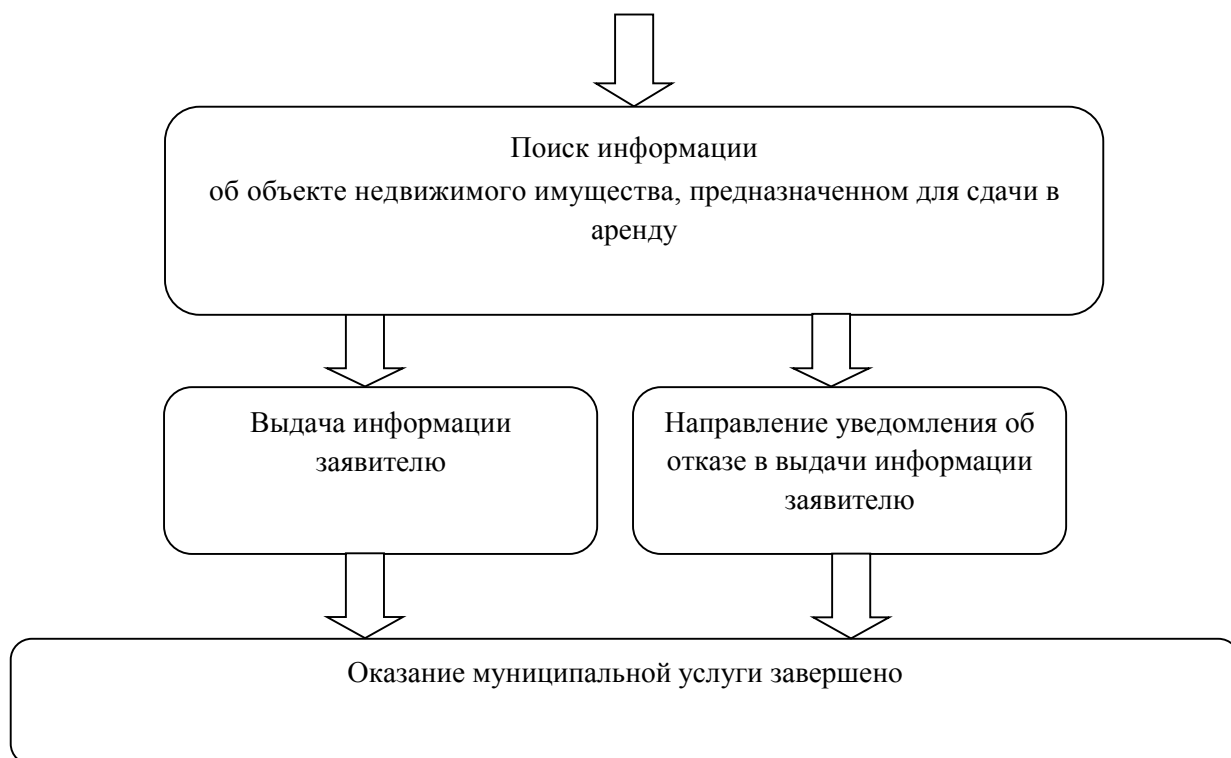
6.1. Блок-схема последовательности выполнения действий при исполнении административного регламента предоставления муниципальной услуги – приложение № 1.

6.2. Форма заявлений на предоставление информации об объектах недвижимого имущества, находящегося в муниципальной собственности и предназначенных для сдачи в аренду – приложение № 2.

Приложение 1 к Административному регламенту

БЛОК-СХЕМА общей структуры по представлению муниципальной услуги «Предоставление информации об объектах недвижимого имущества, находящихся в муниципальной собственности и предназначенных для сдачи в аренду»





Приложение 2
к Административному регламенту

**Заявление
о предоставлении информации
об объекте недвижимого имущества, предназначенного для сдачи
аренду,
находящегося в муниципальной собственности
администрации Нахвальского сельсовета**
Дата подачи заявления « ____ » _____ 20__ г.

Сведения о физическом лице, запрашивающем информацию	
Фамилия	
Имя	
Отчество	
Документ, удостоверяющий	наименование _____
	серия _____ номер _____

личность	выдан _____
	дата выдачи _____

Сведения о регистрации физического лица по месту жительства			
Область			
Район			
Населенный пункт			
Улица			
Дом		корпус	
Почтовый адрес для направления информации			
Почтовый индекс			
Область			
Район			
Населенный пункт			
Улица			
Дом		корпус	

Контактный телефон:

Сведения об объекте недвижимого имущества, предназначенного для сдачи в аренду, информация по которому запрашивается	
Вид	
Наименование	
Кадастровый (условный) номер	
Местонахождение (адрес)	
Область	
Район	
Населенный пункт	
Улица	
Дом	
Корпус	
Литера	
Помещение	
Иное описание местоположения	

Цель получения информации	
---------------------------	--

Информацию следует: <u>выдать на руки,</u> <u>отправить по почте</u> (ненужное зачеркнуть)

_____ (собственноручная подпись физического лица)

**Заявление
о предоставлении информации
об объекте недвижимого имущества, предназначенного для сдачи в аренду, находящегося в муниципальной собственности администрации Нахвальского сельсовета**

Дата подачи заявления « _____ » _____ 20__ г.

Сведения о юридическом лице, запрашивающем информацию	
Наименование юридического лица	
Ф.И.О. руководителя	
Ф.И.О. представителя	

Сведения о регистрации юридического лица	
ОГРН	
Код ОКВЭД	

Юридический адрес			
Район			
Населенный пункт			
Улица			
Дом		корпус	
Почтовый адрес для направления информации			
Почтовый индекс			
Область			
Район			
Населенный пункт			
Улица			
Дом		корпус	

Контактный телефон:

E-mail:

Сведения об объекте недвижимого имущества, предназначенного для сдачи в аренду, информация по которому запрашивается

Вид	
Наименование	
Кадастровый (условный) номер	
Местонахождение (адрес)	
Область	
Район	
Населенный пункт	
Улица	
Дом	
Корпус	
Литера	
Помещение	
Иное описание местоположения	

Цель получения информации	
---------------------------	--

Информацию следует: <u>выдать на руки,</u> <u>отправить по почте</u> (ненужное зачеркнуть)

(собственноручная подпись руководителя, либо представителя
юридического лица)